

## La confidentialité est notre priorité !

Les données collectées ne seront utilisées qu'à des  **fins statistiques et scientifiques** , dans le but d'améliorer notre compréhension du comportement financier et de consommation des ménages et donc de mieux orienter les décisions de politique économique. Nous vous garantissons que toutes vos données seront  **traitées de manière strictement confidentielle** , conformément à la Loi organique de la BCL et à la Loi luxembourgeoise modifiée du 2 août 2002 relative à la protection des personnes à l'égard du traitement des données à caractère personnel. Les résultats seront  **exclusivement présentés de façon agrégée et anonyme** .

## Votre participation compte !

Un  **enquêteur**  / une  **enquêtrice**  du LISER  **vous contactera dans les prochains jours**  pour convenir d'un entretien selon vos disponibilités. Cet entretien durera approximativement une heure. Vos réponses fourniront des informations précieuses sur le revenu et la consommation des ménages, leur patrimoine, leur endettement et les transferts intergénérationnels.

Votre ménage a été choisi de  **manière aléatoire**  selon une procédure statistique qui garantit un échantillon  **représentatif**  de tous les ménages résidant au Luxembourg. Bien que votre participation soit volontaire, il est  **primordial**  pour le succès de l'enquête que vous y  **participiez** .

En participant à cette enquête, vous contribuez considérablement à  **améliorer la qualité des données**  concernant les décisions économiques des ménages. Le revenu, le patrimoine et la dette sont distribués de façon différente à travers la population. La prise en compte de ces différences est importante pour bien anticiper les effets de la politique économique.

Par  **votre participation**  à l'enquête vous contribuez ainsi à mieux  **guider les décisions**  à prendre dans les domaines de la stabilité des prix et la stabilité financière.

Pour toute information supplémentaire, veuillez contacter

- pour l'enquête :

LISER  
Maison des Sciences Humaines  
11, Porte des Sciences  
L-4366 Esch-sur-Alzette / Belval  
Luxembourg  
[www.liser.lu](http://www.liser.lu)

Email: [hfcs@liser.lu](mailto:hfcs@liser.lu)

Tél.: (Lundi-Vendredi: 9h-16h)  
+352 585855 - 260 (luxembourgeois/allemand)  
- 263 (français)

- pour l'étude :

Banque centrale du Luxembourg  
Département Economie et Recherche  
2, boulevard Royal  
L-2983 Luxembourg  
<http://www.bcl.lu/fr/Recherche/enquetes/HFCS/index.html>

Email: [hfcs@bcl.lu](mailto:hfcs@bcl.lu)  
Tél.: +352 4774 - 4545



**Enquête  
sur le comportement  
financier et de consommation  
des ménages résidant au  
Luxembourg**

**2018**

## But de l'enquête

La Banque centrale du Luxembourg (BCL) conduit cette enquête scientifique afin de récolter des informations sur la situation financière et le comportement économique des ménages résidant au Luxembourg. L'exploitation scientifique des données collectées au Luxembourg, ainsi que dans les autres pays de la zone euro, permettra de **mieux informer les décisions de politique économique** relatives à la stabilité des prix et à la stabilité financière.

Afin de réaliser cette **troisième édition** de l'enquête, 1 600 entretiens seront menés auprès de ménages résidant au Luxembourg en 2018. Les deux premières éditions ont eu lieu en 2010 et 2014. L'enquête sur le comportement financier et de consommation des ménages fait **partie d'un projet européen** qui est coordonnée par la Banque centrale européenne et conduite par les banques centrales nationales des pays membres de la zone euro.

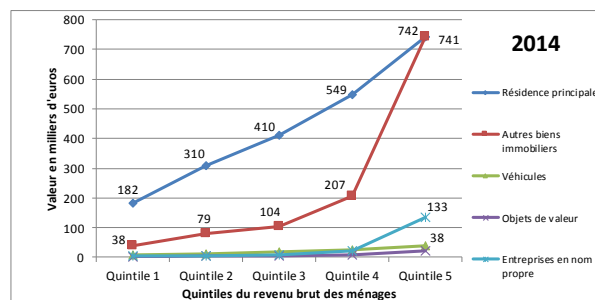
## Résultats de l'enquête 2014

La BCL publie régulièrement les résultats de l'enquête dans son Bulletin et ses Cahiers d'études. Voici un bref aperçu des résultats de l'enquête de 2014.

- **Les ménages luxembourgeois ont un patrimoine parmi les plus élevés de la zone euro.** En 2014, 50 % des ménages luxembourgeois avaient un patrimoine supérieur à 437 500 euros (après déduction des dettes). Toutefois, après ajustement pour l'inflation, cette valeur médiane n'a pas progressé significativement par rapport à celle résultant de l'édition 2010 de l'enquête.
- **Dans la zone euro, la valeur médiane du patrimoine des ménages était de 104 100 euros** en 2014, en baisse d'environ 12 000 euros par rapport à 2010. Ce recul s'explique notamment par la situation économique difficile dans plusieurs pays de la zone euro.
- Au Luxembourg, environ 85 % des actifs des ménages étaient des actifs réels (immeubles, véhicules, objets de valeur). La **résidence principale et les autres biens immobiliers sont les deux catégories d'actifs les plus importantes pour les ménages.** En moyenne, les immeubles représentaient plus de 90 % des actifs réels.

- La valeur des actifs réels détenus par les ménages avait tendance à monter avec leur niveau de revenu. La valeur de la résidence principale augmentait presque proportionnellement avec le revenu. Cependant, **les biens immobiliers autres que la résidence principale et les entreprises en nom propre étaient principalement détenus par les 20 % des ménages aux revenus les plus élevés.**

Actifs réels par quintile de revenu



- **Le degré d'inégalités** peut être illustré par la répartition du patrimoine net (après déduction des dettes) à travers différents groupes de ménages. Le niveau d'inégalités de patrimoine au Luxembourg est **comparable à celui de la zone euro.** Il a légèrement reculé au Luxembourg entre 2010 et 2014.

La part du patrimoine net des ménages

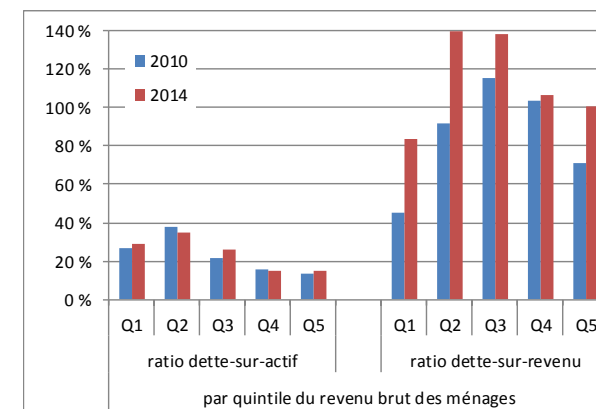
	Luxembourg		Zone euro	
	2010	2014	2010	2014
Les 5 % les plus fortunés	40,2	36,5	37,3	38,2
Les 10 % les plus fortunés	51,4	48,9	50,5	51,7
Les 20 % les plus fortunés	66,8	64,7	67,8	69,1
Les 50 % les moins fortunés	8,6	8,6	5,9	5,7

détenue par différents groupes, en %

- Les **10 %** des ménages luxembourgeois les plus fortunés **détiennent presque la moitié du patrimoine net de tous les ménages** en 2014. En 2010, c'était un peu plus de la moitié. Les résultats pour la zone euro étaient similaires.
- En revanche, les **50 %** des ménages luxembourgeois les moins fortunés **détiennent moins d'un dixième du patrimoine net de tous les ménages** en 2014 et 2010.

- **54,6 % de tous les ménages luxembourgeois étaient endettés en 2014.** Depuis 2010, cette part a baissé de 3,8 points de pourcentage.
- Toutefois, parmi les ménages endettés **le niveau moyen de leur dette a augmenté de 27 %** par rapport à 2010. Ceci s'explique par des augmentations similaires des prix de l'immobilier et donc de la valeur des prêts hypothécaires.

Charge de la dette par quintile du revenu brut



- En 2014, pour 50 % des ménages endettés, **le niveau de leur dette** représentait au moins **22 % de la valeur de leurs actifs et 114 % de leurs revenus annuels.** En 2010 cette mesure de l'endettement était similaire en termes de la valeur des actifs, mais elle n'était que de 87 % en termes des revenus annuels.
- **Les ménages au milieu** de la distribution des revenus étaient ceux pour lesquels la charge de la dette était la plus lourde par rapport à leur revenu.
- Les ménages **les plus modestes** consacraient une **moindre partie de leurs revenus** au service de la dette. Ces ménages sont surtout des locataires, dont l'endettement provient davantage de prêts à la consommation que de prêts hypothécaires.

Vous trouverez les différentes publications relatives aux données du HFCS à l'adresse suivante:  
[www.bcl.lu/fr/Recherche/enquetes/HFCS/index.html](http://www.bcl.lu/fr/Recherche/enquetes/HFCS/index.html)