

Chapitre 4

ACTUALITES

4 ACTUALITÉS 152

4.1	Actualités	154
4.1.1	Nomination de M. Pit Hentgen au Conseil de la Banque centrale du Luxembourg	154
4.1.2	Etude conjointe de la BCL et du Statec: L'impact du passage à l'euro fiduciaire	154
4.1.3	Acceptation par la Banque centrale du Luxembourg des messages SWIFT selon la norme ISO 15022	157
4.1.4	Adoption de la numérotation IBAN par la Banque centrale du Luxembourg	157
4.2	Liste des circulaires de la BCL	158
4.3	Publications de la BCL	159
4.4	Publications de la Banque centrale européenne (BCE)	161
4.5	Liste des abréviations	166

4.1 ACTUALITÉS

4.1.1 Nomination de M. Pit Hentgen au Conseil de la Banque centrale du Luxembourg

Messieurs Jean Hamilius, Pit Hentgen et Mathias Hinterscheid ont été nommés par le Gouvernement en Conseil, en qualité de membres du Conseil de la Banque centrale du Luxembourg pour une période de 6 ans, prenant cours le 1^{er} août 2002. Leur mandat arrive donc à échéance le 31 juillet 2008. Messieurs Hamilius et Hinterscheid étaient déjà membres du Conseil du 1^{er} juin 1998 au 31 mai 2002. Monsieur Hentgen, Directeur général de La Luxembourgeoise S.A., rejoint le Conseil en tant que nouveau membre.

4.1.2 Etude conjointe de la BCL et du Statec: L'impact du passage à l'euro fiduciaire

Etude conjointe du département économique et statistique de la BCL et du STATEC sur les implications de la conversion des prix en euros sur l'inflation: résultats basés sur les évolutions de prix observées.

La borne supérieure de l'effet cumulé du passage vers l'euro fiduciaire entre janvier 2001 et mai 2002 est égale à 0,42 point de pourcentage pour l'indice des prix à la consommation harmonisé (IPCH), et égale à 0,36 point de pourcentage pour l'indice des prix à la consommation national (IPCN).

• Antécédents

Le département économique et statistique de la Banque Centrale du Luxembourg (BCL) et le Service Central de la Statistique et des Etudes Economiques (STATEC) se sont engagés dans une étude commune qui a comme objectif d'analyser et d'évaluer l'effet de l'introduction de l'euro fiduciaire. Le 7 décembre 2001 les conclusions préliminaires de cette étude ont été diffusées dans un communiqué de presse commun. Il s'agissait des résultats de simulations qui indiquaient dans le scénario le plus pessimiste un effet de 0,6 point de pourcentage pour l'IPCH et de 0,5 point de pourcentage pour l'IPCN. Pour ce scénario, les prix attractifs en LUF étaient systématiquement arrondis au prochain prix attractif supérieur en EUR. Le 22 février 2002, le STATEC publiait des résultats provisoires indiquant que l'effet du basculement vers l'euro sur l'IPCN du mois de janvier 2002 s'est situé dans une fourchette allant de 0,10 à 0,15 point de pourcentage (Statnews n° 9/2002).

• Résultats intermédiaires basés sur l'évolution des prix observés

L'étude conjointe a pour objectif la quantification des mouvements de prix qui sont directement liés au basculement vers l'euro, en négligeant tous les autres facteurs. Ces mouvements étant extrêmement difficiles à isoler empiriquement de l'évolution générale de l'inflation, l'estimation de l'effet de l'introduction de l'euro s'est basée sur les changements de prix intervenus à l'occasion de la conversion des prix attractifs, affichés en LUF, en prix attractifs en euros. Aussi toutes les variations des prix attractifs ainsi observées ont-elles été attribuées à la conversion. Cette méthodologie, qui correspond à celle utilisée lors de la première étude concernant les simulations, donne des résultats correspondant à la borne supérieure de l'effet. L'effet «réel» de la conversion est inférieur au résultat obtenu, étant donné que celui-ci inclut probablement certains mouvements de prix qui sont à attribuer à d'autres facteurs que le basculement vers l'euro.

L'analyse est basée sur l'observation de plus de 7000 prix individuels mensuels, relevés par le STATEC pour le calcul de l'indice des prix à la consommation harmonisé (IPCH) et national (IPCN). La période d'observation s'étend d'octobre 2000 jusqu'en mai 2002. Les effets détectés par les procédures informatiques ont été annulés si des informations fiables prouvaient que les variations observées s'expliquaient par des raisons spécifiques autres que le basculement. Ceci concerne surtout les variations des prix des cigarettes en automne 2001, ainsi que des prix des soins de santé en janvier 2002. Par ailleurs, les prix de soldes du mois de janvier ont été exclus de l'observation et ont été remplacés par les prix du mois de décembre 2001. Sans cette substitution, d'importants effets négatifs auraient été observés en janvier 2002, qui auraient été compensés par des effets positifs élevés en février 2002. Pour des raisons de comparabilité des différentes études, les pondérations de l'IPCH et de l'IPCN de 2001 ont été utilisées pour les calculs.

• Echelonnement de la conversion

Le graphique 1 représente pour chaque mois la proportion des prix attractifs en LUF qui ont été convertis en prix attractifs en euros (échelle de gauche).¹ On peut remarquer qu'en septembre et en octobre 2001, la part

¹ Les prix attractifs comprennent les prix psychologiques, c.-à-d. les prix qui se terminent par les chiffres 9, 95 ou 98, les prix fractionnels, c.-à-d. les prix qui se terminent par les chiffres 0 et 5, et les prix ronds qui sont des multiples de 100.

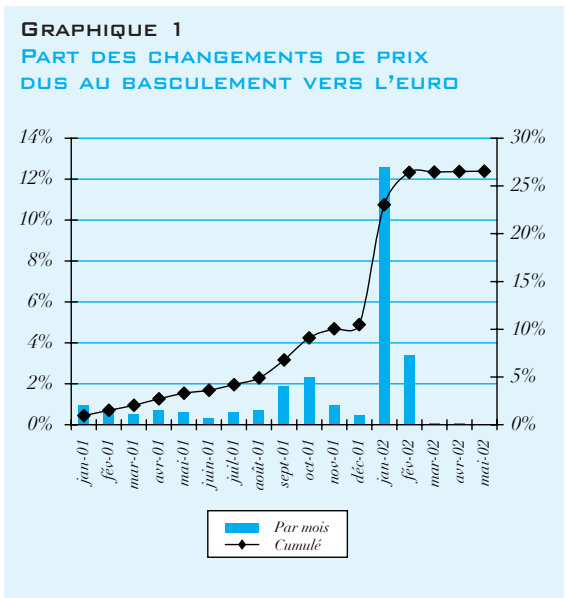
des prix attractifs en LUF qui ont été convertis en prix attractifs en euros a été croissante. Par contre en novembre et décembre 2001 le processus de la conversion s'est ralenti remarquablement, peut-être à cause de la sensibilisation du public et des craintes des consommateurs d'un renchérissement potentiel causé par la conversion.

Au cours du mois de janvier 2002, plus de 12,5% de l'ensemble des prix relevés dans l'IPCH ont été convertis en prix attractifs en euros. Cette accélération de la conversion des prix n'est pas surprenante, vu les changements habituels des prix au début de chaque année. En février 2002, le pourcentage de la conversion en prix attractifs est limité à 3,3%. Contre toute attente, le processus de conversion en prix attractifs s'estompait par la suite. Cette observation peut étonner étant donné que 70% des prix observés en octobre 2000 étaient attractifs. Il est fort probable qu'à plus long terme une fraction proche de la valeur initiale sera à nouveau atteinte. De janvier 2001 à mai 2002, la conversion en prix attractifs en euro a eu lieu pour 26,5% des prix (échelle de droite). Au total 54% des prix observés en mai 2002 sont attractifs en euro.

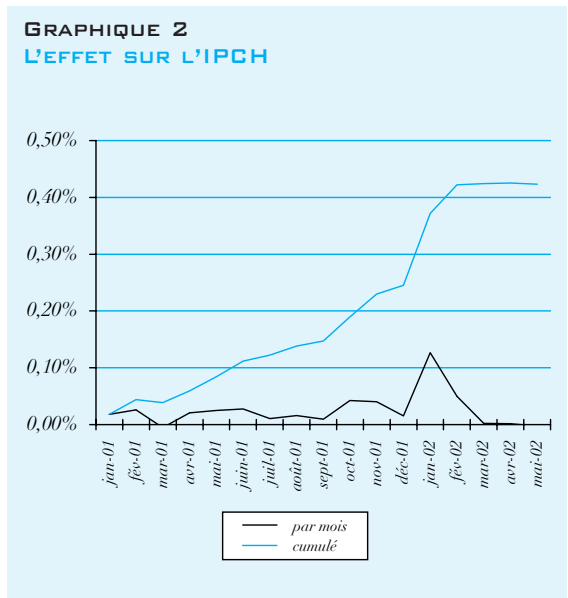
• **Impact cumulatif des effets du passage à l'euro**

Après l'analyse du calendrier des conversions, l'effet cumulé de la conversion sur les évolutions des indices IPCH et IPCN a été déterminé. Les graphiques 2 et 3 illustrent l'étendue des effets dont la cause est le passage à l'euro fiduciaire.

L'effet cumulatif sur l'IPCH et l'IPCN est de respectivement 0,42% et 0,36%. Cette différence d'impact selon qu'il s'agit de l'IPCH ou de l'IPCN est due au fait que les pondérations de certaines catégories de biens et services, qui contribuent fortement à l'effet du basculement, comme par exemple la catégorie «Hôtels, cafés et restaurants», sont moins importantes dans l'IPCN que dans l'IPCH. Pendant la seule période janvier 2002 à mai 2002, l'effet cumulé se monterait à 0,18 point de pourcentage pour l'IPCH et 0,16 point pour l'IPCN. Ceci se situe dans le cadre des résultats estimatifs obtenus par Eurostat pour l'ensemble de la zone euro au cours du premier semestre de l'année 2002.

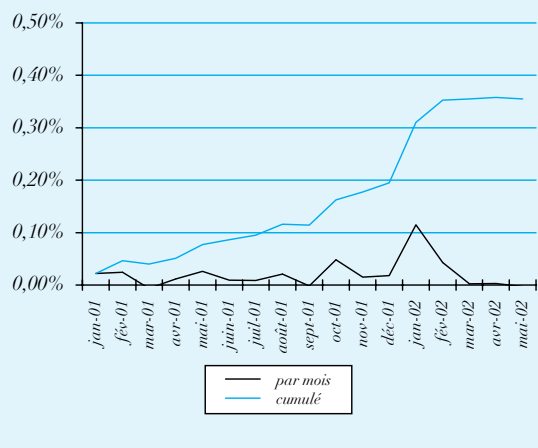


Source: BCE



Source: BCE

GRAPHIQUE 3
L'EFFET SUR L'IPCN



Source: BCE

Tableau 1 Effets du basculement vers l'euro par mois

	Jan 01	Fév 01	Mar 01	Avr 01	Mai 01	Juin 01	Juil 01	Août 01	Sep 01	Oct 01	Nov 01	Déc 01	Jan 02	Fév 02	Mar 02	Avr 02	Mai 02
ICPH	0.02	0.03	-0.01	0.02	0.03	0.03	0.01	0.02	0.01	0.04	0.04	0.02	0.13	0.05	0.00	0.00	-0.00
IPCN	0.02	0.02	-0.01	0.01	0.03	0.01	0.01	0.02	-0.00	0.05	0.02	0.02	0.12	0.04	0.00	0.00	-0.00

Sources: BCE

• **Impact du basculement vers l'euro par division de l'indice**

Les effets cumulés du basculement vers l'euro selon les principales divisions de l'indice sont indiqués au tableau 2. La catégorie «Produits alimentaires et boissons non alcoolisées» contribue respectivement de 0,09% et 0,11% à l'effet euro dans l'IPCH et l'IPCN, alors que le sous-indice «Boissons alcoolisées et tabac» contribue à concurrence de 0,08% et 0,01. La grande différence entre IPCH et IPCN s'explique par la différence de la pondération des produits de tabac, qui est plus de cinq fois plus grande dans l'IPCH que dans l'IPCN. Les divisions «Hôtels, cafés et restaurants» et «Loisirs, spectacles et culture» représentent les deux autres catégories où les changements des prix dus au basculement vers l'euro contribuent de manière significative à l'effet cumulé total.

Tableau 2 Effet cumulé par division de l'indice: janvier 2001 à mai 2002

Division	Contribution à	
	IPCH en %	IPCN en %
1 Produits alimentaires et boissons non alcoolisées	0.09%	0.11%
2 Boissons alcoolisées et tabac	0.08%	0.01%
3 Articles d'habillement et chaussures	0.01%	0.01%
4 Logement, eau, électricité et combustibles	0.01%	0.01%
5 Ameublement, équipement de ménage et entretien	0.01%	0.01%
6 Santé	0.00%	0.00%
7 Transports	0.00%	0.01%
8 Communications	-0.01%	-0.02%
9 Loisirs, spectacles et culture	0.09%	0.10%
10 Enseignement	0.00%	0.00%
11 Hôtels, cafés, restaurants	0.12%	0.09%
12 Biens et services divers	0.02%	0.02%
Total	0.42%	0.36%

Sources: BCE

• Travail futur

Des effets futurs dus au basculement vers l'euro seront suivis attentivement. Une mise à jour de l'étude sera publiée si des développements importants se manifestent.

4.1.3 Acceptation par la Banque centrale du Luxembourg des messages SWIFT selon la norme ISO 15022

Plus de 7000 institutions financières de 197 pays utilisent le système SWIFT, messagerie sécurisée.

A partir de novembre 2002, le réseau SWIFT remplacera les messages ISO 7775 par les nouveaux messages ISO 15022 (MT5XX).

Dès à présent, la Banque centrale du Luxembourg (BCL) accepte l'envoi de nouveaux messages selon la norme ISO 15022 en parallèle avec les anciens messages ISO 7775.

Les 183 banques de la Place, qui sont les contreparties de la BCL, peuvent envoyer leurs instructions dans le format de leur choix sans en avvertir au préalable la BCL. La BCL répondra avec le type de message de confirmation correspondant à la norme utilisée par la contrepartie.

Tout message d'annulation doit être dans la même norme que l'instruction initiale.

La BCL continuera d'accepter les anciens messages ISO 7775 jusqu'à ce qu'ils soient mis hors service par le réseau SWIFT.

De plus amples informations pourront être trouvés dans le Guide de l'utilisateur SWIFT publié sur le site Internet de la BCL (www.bcl.lu) ou auprès du département Opérations bancaires (tél.: 4774- ext. 4450 ou 4453 ou 4457).

4.1.4 Adoption de la numérotation IBAN par la Banque centrale du Luxembourg

Dans le but de rendre plus efficient le traitement des paiements transfrontaliers un nouveau format standard de numérotation des comptes bancaires a été mis en place. Il s'agit du format IBAN (International Bank Account Number).

A l'instar de nombreuses banques, tant à l'étranger qu'au Luxembourg, la Banque centrale du Luxembourg (BCL) a décidé d'adopter la numérotation IBAN.

La date retenue pour l'application de cette nouvelle numérotation aux comptes ouverts dans les livres de la BCL est le lundi 9 septembre 2002.

Les clients de la BCL ont été avisés directement.

4.2 LISTE DES CIRCULAIRES DE LA BCL

- Circulaire BCL 98/151 du 24 septembre 1998 – Aspects comptables du basculement vers l'euro
- Circulaire BCL 98/152 du 6 novembre 1998 – Introduction d'un système de réserves obligatoires
- Circulaire BCL 98/155 du 9 décembre 1998 – Rappel des obligations en matière de réserves obligatoires
- Circulaire BCL 98/156 du 21 décembre 1998 – Décomposition des corrections de valeur constituées par les établissements de crédit au 31.12.1998
- Circulaire BCL 99/157 du 17 décembre 1999 – Révision du pourcentage de déduction uniforme de la base de réserve
- Circulaire BCL 2000/158 du 25 février 2000 – Modification des tableaux statistiques S 1.1 «Bilan statistique mensuel» et S 1.2 «Bilan statistique mensuel simplifié»
- Circulaire BCL 2000/159 du 11 août 2000 – Application de quotités de valorisation de titres applicables aux titres éligibles «Eligibilité des créances privées néerlandaises»
- Circulaire BCL 2000/160 du 13 novembre 2000 à tous les OPC monétaires concernant l'adhésion de la Grèce à l'UEM
- Circulaire BCL 2000/161 du 13 novembre 2000 – Date de remise des rapports statistiques mensuels à la BCL
- Circulaire BCL 2000/162 du 13 novembre 2000 à tous les établissements de crédit concernant l'adhésion de la Grèce à l'UEM
- Circulaire BCL 2001/163 du 23 février 2001 – La surveillance par la Banque centrale des systèmes de paiement et de règlement des opérations sur titres au Luxembourg
- Circulaire BCL 2001/164 du 28 mars 2001 – Recensement du marché global des changes et des produits dérivés
- Circulaire BCL 2001/165 du 5 mai 2001 – Reprise des activités de l'Institut belgo-luxembourgeois du change par la Banque centrale du Luxembourg et le Service Central de la Statistique et des Etudes Economiques
- Circulaire BCL 2001/166 du 5 juillet 2001 – Instructions concernant les modifications de la collecte de données relative à la balance des paiements
- Circulaire BCL 2001/167 du 19 novembre 2001 – Dates de remise des rapports statistiques mensuels à la BCL
- Circulaire BCL 2001/168 du 5 décembre 2001 – Politique et procédures en matière de surveillance des systèmes de paiement et de règlement des opérations sur titres au Luxembourg
- Circulaire BCL 2002/169 du 30 mai 2002 – Enquêtes sur l'investissement direct étranger
- Circulaire BCL 2002/170 du 5 juin 2002 – à tous les établissements de crédit -Modification des tableaux statistiques S 1.1 «Bilan statistique mensuel» et S 2.5 «Bilan statistique trimestriel» et abolition des tableaux statistiques S 1.2 «Bilan statistique mensuel simplifié» et S 2.6 «Détail des créances sur la clientèle»
- Circulaire BCL 2002/171 du 5 juin 2002 – à tous les organismes de placement collectif luxembourgeois – Modification des tableaux statistiques S 1.3 «Bilan statistique mensuel des OPC», S 2.10 «Ventilation par pays», S 2.11 «Ventilation par devises» et S 2.12 «Détail sur les titres détenus par les OPC»
- Circulaire BCL 2002/172 du 28 juin 2002 – Protection des systèmes de paiement et de règlement des opérations sur titres contre le crime et le terrorisme – aux opérateurs et agents techniques de systèmes de paiement et de règlement des opérations sur titres
- Circulaire BCL 2002/173 du 3 juillet 2002 – Modification des Conditions générales de la BCL – à tous les établissements de crédit
- Circulaire BCL 2002/174 du 17 juillet 2002 – Modification de la collecte statistique relative aux taux d'intérêt – à tous les établissements de crédit
- Circulaire BCL 2002/175 du 17 juillet 2002 – Nouvelle collecte de données statistiques en vue de l'Union économique et monétaire – à tous les établissements de crédit – Modification du tableau statistique S 1.4 «Ajustements liés aux effets de valorisation»

4.3 PUBLICATIONS DE LA BCL

BULLETIN DE LA BCL

- Bulletin BCL 1999/1, novembre 1999
- Bulletin BCL 1999/2, janvier 2000
- Bulletin BCL 2000/1, juin 2000
- Bulletin BCL 2000/2, septembre 2000
- Bulletin BCL 2000/3, décembre 2000
- Bulletin BCL 2001/1, juin 2001
- Bulletin BCL 2001/2, septembre 2001
- Bulletin BCL 2001/3, décembre 2001
- Bulletin BCL 2002/1, juin 2002
- Bulletin BCL 2002/2 Spécial: stabilité financière, septembre 2002

RAPPORT ANNUEL DE LA BCL

- Rapport Annuel 1998, avril 1999
- Rapport Annuel 1999, avril 2000
- Rapport Annuel 2000, avril 2001
- Annual Report 2000 – Summary, July 2001
- Rapport Annuel 2001, avril 2002
- Annual Report 2001 – Summary, June 2002

CAHIER D'ÉTUDES DE LA BANQUE CENTRALE DU LUXEMBOURG

- Working Paper N° 1, April 2001
An assessment of the national labour market – On employment, unemployment and their link to the price level in Luxembourg, by Erik Walch
- Working Paper N° 2, November 2001
Stock market valuation of old and new economy firms, by Patrick Lünemann
- Cahier d'études N° 3, Mars 2002
Economies d'échelle, économies de diversification et efficacité productive des banques luxembourgeoises: une analyse comparative des frontières stochastiques sur données en panel, par Abdelaziz Rouabah
- Working Paper N° 4, June 2002
Potential output and the output gap in Luxembourg: some alternative methods, by Paolo Guarda

BROCHURES DE LA BANQUE CENTRALE DU LUXEMBOURG

- EuroPratique Vade-Mecum sur l'introduction de l'euro
(en français, en allemand et en portugais), mai 1998
- Introduction des billets et pièces en euro au Grand-Duché de Luxembourg
(en français, en allemand, en anglais et en portugais), octobre 2000
- Les emplois à la Banque centrale du Luxembourg, novembre 2001

MATÉRIEL D'INFORMATION DE LA BCL SUR L'EURO

CONDITIONS GÉNÉRALES DES OPÉRATIONS DE LA BCL

“THE BANQUE CENTRALE DU LUXEMBOURG IN THE EUROPEAN SYSTEM OF CENTRAL BANKS”, by Michael Palmer, May 2001

“IN MEMORIAM PIERRE WERNER, 1913 – 2002. UN HOMMAGE”,

by Michael Palmer, August 2002

COMMANDE

Les publications sur support papier peuvent être obtenues à la BCL, dans la limite des stocks disponibles et aux conditions qu'elle fixe. Ces publications peuvent également être consultées et téléchargées sur le site www.bcl.lu



BANQUE CENTRALE DU LUXEMBOURG

Secrétariat général
L-2983 Luxembourg
Télécopie: (+352) 4774-4910
<http://www.bcl.lu>
e-mail: sg@bcl.lu

4.4 PUBLICATIONS DE LA BANQUE CENTRALE EUROPÉENNE (BCE)

Pour une liste complète des documents publiés par la Banque centrale européenne (BCE), ainsi que pour les versions traduites dans les langues officielles de l'UE, veuillez consulter le site internet de la BCE www.ecb.int

For a complete list of the documents published by the European Central Bank (ECB) and for the versions in all official languages of the European Union, please visit the ECB's web site www.ecb.int

RAPPORT ANNUEL DE LA BCE

ECB Annual Report

- Rapport Annuel 1998 / *Annual Report 1998*, April 1999
- Rapport Annuel 1999 / *Annual Report 1999*, April 2000
- Rapport Annuel 2000 / *Annual Report 2000*, May 2001
- Rapport Annuel 2001 / *Annual Report 2001*, April 2002

Les Rapports annuels de la BCE (disponible en français, anglais et allemand) sont diffusés gratuitement aux abonnés des publications de la BCL.

The ECB Annual Reports (available in French, English and German) are distributed free of charge to the subscribers of the BCL publications.

BULLETTIN MENSUEL DE LA BCE

ECB Monthly Bulletin

Articles parus depuis 2001 / *Articles published from 2001 onwards:*

- "The euro area after the entry of Greece", January 2001
- "Monetary policy-making under uncertainty", January 2001
- "The ECB's relations with international organisations and fora", January 2001
- "Characteristics of corporate finance in the euro area", February 2001
- "Towards a uniform service level for retail payments in the euro area", February 2001
- "The external communication of the European Central Bank", February 2001
- "Assessment of general economic statistics for the euro area", April 2001
- "The collateral framework of the Eurosystem", April 2001
- "The introduction of euro banknotes and coins", April 2001
- "Framework and tools of monetary analysis", May 2001
- "The new capital adequacy regime – the ECB perspective", May 2001
- "Financing and financial investment of the non-financial sectors in the euro area", May 2001
- "New technologies and productivity in the euro area", July 2001

"Measures of underlying inflation in the euro area", July 2001

"Fiscal policies and economic growth", August 2001

"Product market reforms in the euro area", August 2001

"Consolidation in central counterparty clearing in the euro area", August 2001

"Issues related to monetary policy rules", October 2001

"Bidding behaviour of counterparties in the Eurosystem's regular open market operations", October 2001

"The euro cash changeover in markets outside the euro area", October 2001

"The information content of composite indicators of the euro area business cycle", November 2001

"The economic policy framework in EMU", November 2001

"Economic developments in the euro area", December 2001

"Economic fundamentals and the exchange rate of the euro", January 2002

"The stock market and monetary policy", February 2002

"Recent developments in international co-operation", February 2002

"The TARGET System", March 2002

"Economic developments in the euro area", March 2002

"The operation of automatic fiscal stabilisers in the euro area", April 2002

"The role of the Eurosystem in payment and clearing systems", April 2002

"Enhancements to MFI balance sheet and interest rate statistics", April 2002

"The liquidity management of the ECB", May 2002

"International supervisory co-operation", May 2002

"Implications of the euro cash changeover on the development of banknotes and coins in circulation", May 2002

"Characteristics of the euro area business cycle in the 1990s", July 2002

"The Eurosystem's dialogue with EU accession countries", July 2002

"Developments in the external direct and portfolio investment flows of the euro area", July 2002

"Price level convergence and competition in the euro area", August 2002

"Recent developments and risks in the euro area banking sector", August 2002

"Saving, financing and investment in the euro area", August 2002

La version anglaise du Bulletin mensuel de la BCE est diffusée gratuitement aux abonnés des publications de la BCL.
The English version of the ECB Monthly Bulletin is distributed free of charge to the subscribers of the BCL publications.

ETUDES AD HOC

Occasional Paper Series

"The impact of the euro on money and bond markets" by Javier Santillán, Marc Bayle and Christian Thygesen, July 2000

"The effective exchange rates of the euro", by Luca Buldorini, Stelios Makrydakis and Christian Thimann, February 2002

"Estimating the trend of M3 income velocity underlying the reference value for monetary growth" by C. Brand, D. Gerdesmeier and B. Roffia, May 2002

ETUDES

Working Paper Series

La liste exhaustive des articles est disponible sur le site de la BCE, www.ecb.int, et dans le Rapport Annuel 2001 de la BCE.

A complete list of articles published is available on the ECB website, www.ecb.int and in the Annual Report 2001 of the ECB.

AUTRES PUBLICATIONS DEPUIS 2001

Other Publications from 2001 onwards

"Annual report on the activities of the Anti-Fraud Committee of the European Central Bank", January 2001

"Cross-border use of collateral: A user's survey", February 2001

"Price effects of regulatory reform in selected network industries", March 2001

"The role of central banks in prudential supervision", March 2001

"Money and banking statistics in the accession countries: Methodological manual", April 2001

"TARGET: Annual Report", May 2001

"A guide to Eurosystem staff macroeconomic projection exercises", June 2001

"Payment and securities settlement systems in the European Union", June 2001

"Why price stability?", June 2001

"The euro bond market", July 2001

"The euro money market", July 2001

"The euro equity markets", August 2001

"The monetary policy of the ECB", August 2001

"Monetary analysis: tools and applications", August 2001

"Review of the international role of the euro", September 2001

"The Eurosystem's policy line with regard to consolidation in central counterparty clearing", September 2001

"Provisional list of MFIs of the accession countries (as at the end of December 2000)", October 2001

"TARGET: the Trans-European Automated Real-time Gross settlement Express Transfer system – update 2001", November 2001

"European Union balance of payments/international investment position statistical methods", November 2001

"Fair value accounting in the banking sector", November 2001

"Towards an integrated infrastructure for credit transfers in Euro", November 2001

"Accession countries: balance of payments/international investment position, statistical methods", February 2002

"List of Monetary Financial Institutions and institutions subject to minimum reserves", February 2002

"Labour market mismatches in euro area countries", March 2002

"Evaluation of the 2002 cash changeover", April 2002

"TARGET Annual Report 2001", April 2002

"The single monetary policy in the euro area: General documentation on Eurosystem monetary policy instruments and procedures", April 2002 (update of the November 2000 edition)

"Annual report on the activities of the Anti-Fraud Committee of the European Central Bank, covering the period from January 2001 to January 2002", May 2002

"Developments in bank's liquidity profile and management", May 2002

"The Eurosystem's terms of reference for the use of cash-recycling machines by credit institutions and other euro area institutions engaged in the sorting and distribution of banknotes to the public as a professional", May 2002

"Bond markets and long-term interest rates in European Union accession countries", June 2002

"TARGET minimum common performance features of RTGS systems within TARGET as at November 2001", June 2002

"TARGET Interlinking data dictionary as at November 2001", June 2002

"TARGET Interlinking specification as at November 2001", June 2002

"TARGET Interlinking user requirement as at November 2001", June 2002

"Task force on portfolio investment collection systems, Final Report", June 2002

"Measurement issues in European Consumer Price Indices and the conceptual framework of the HICP", July 2002

"Payment and securities settlement systems in the European Union Addendum incorporating 2000 figures", July 2002

"Financial Sectors in EU Accession Countries", August 2002

BROCHURES D'INFORMATION

Information brochures

- "The ECB payment mechanism", August 2000
- "The euro banknotes and coins", August 2000
- "The euro: integrating financial services", August 2000
- "TARGET", August 2000
- "The European Central Bank", April 2001
- "The euro banknotes and coins", May 2001
- "TARGET – update 2001", July 2001
- "The euro and the integration of financial services", September 2001

COMMANDE / Order

Pour une liste complète des documents publiés par la Banque centrale européenne (BCE), ainsi que pour les versions traduites dans les langues officielles de l'UE, veuillez consulter le site internet de la BCE www.ecb.int

For a complete list of the documents published by the European Central Bank (ECB) and for the versions in all official languages of the European Union, please visit the ECB's web site www.ecb.int

BCE / ECB
Postfach 160319
D-60066 Frankfurt am Main
<http://www.ecb.int>

4.5 LISTE DES ABRÉVIATIONS / LIST OF ABBREVIATIONS

ABBL	Association des Banques et Banquiers, Luxembourg	EMU	Economic and Monetary Union
AGDL	Association pour la garantie des dépôts, Luxembourg	ESCB	European System of Central Banks
BCE	Banque centrale européenne	EU	European Union
BCL	Banque centrale du Luxembourg	EUR	euro
BCN	Banque(s) Centrale(s) Nationale(s)	EUROSTAT	Office statistique de l'Union européenne
BEI	Banque européenne d'investissement	FBCF	Formation brute de capital fixe
BERD	Banque européenne pour la reconstruction et le développement	FCP	Fonds commun de placement
BIS	Bank for International Settlements	FDC	Fleur de coin
BNB	Banque Nationale de Belgique	FMI	Fonds monétaire international
BRI	Banque des règlements internationaux	GAFI	Groupe d'action financière pour la lutte contre le blanchiment de capitaux
CAIL	Commission chargée d'étudier l'amélioration de l'infrastructure législative de la place financière de Luxembourg	GDP	Gross domestic product
CCBM	Correspondent central banking model	HICP	Harmonised Index of Consumer Prices
CEC	Centre d'échange d'opérations à compenser du système financier belge	HVPI	Harmonisierter Verbraucherpreisindex
CETREL	Centre de transferts électroniques Luxembourg	IADB	Inter American Development Bank
CPI	Consumer Price Index	IBAN	International Bank Account Number
CSSF	Commission de surveillance du secteur financier	IBLC	Institut belgo-luxembourgeois du change
DTS	Droits de tirage spéciaux	IGF	Inspection générale des finances
ECB	European Central Bank	IFM	Institution financière monétaire
ECG	Enlarged Contact Group on the Supervision of Investment Funds	IME	Institut monétaire européen (1994-1998)
EIB	European Investment Bank	IMF	International Monetary Fund
EMI	European Monetary Institute (1994-1998)	IML	Institut Monétaire Luxembourgeois (1983-1998)
EMS	European Monetary System	IOSCO	International Organisation of Securities Commissions
		IPC	Indice des prix à la consommation
		IPCH	Indice des prix à la consommation harmonisé

IPCN	Indice des prix à la consommation national	RTGS-L GIE	Groupement d'intérêt économique pour le règlement brut en temps réel d'ordres de paiement au Luxembourg
LIPS-Gross	Luxembourg Interbank Payment System-Gross Settlement System	SDR	Special Drawing Rights
LIPS-Net	Luxembourg Interbank Payment System-Net Settlement System	SEBC	Système européen de banques centrales
MBCC	Modèle de banque centrale correspondante	SEC	Système européen de comptes
MFI	Monetary Financial Institution	SICAF	Société d'investissement à capital fixe
MMF	Money Market Fund	SICAV	Société d'investissement à capital variable
MUFA	Monetary Union Financial Accounts	SME	Système monétaire européen
NAIRU	Non-accelerating inflation rate of unemployment	STATEC	Service Central de la Statistique et des Etudes Economiques
NCB	National central bank	SWIFT	Society for Worldwide Interbank Financial Telecommunication s.c.
NVPI	Nationaler Verbraucherpreisindex	SYPAL-GIE	Groupement d'intérêt économique pour la promotion et la gestion des systèmes de paiement au Luxembourg
OCDE	Organisation de coopération et de développement économiques	TARGET system	Trans-European Automated Real-time Gross settlement Express Transfer system
OECD	Organisation for Economic Cooperation and Development	Système TARGET	Transfert express automatisé transeuropéen à règlement brut en temps réel
OFI	Other Financial Intermediary	UCI	Undertaking for Collective Investments
OICV	Organisation internationale des commissions de valeurs	UCITS	Undertaking for Collective Investments in Transferable Securities
OPC	Organisme de placement collectif	UE	Union européenne
OPCVM	Organisme de placement collectif en valeurs mobilières	UEBL	Union économique belgo-luxembourgeoise
OPEP	Organisation des pays exportateurs et producteurs de pétrole	UEM	Union économique et monétaire
PIB	Produit intérieur brut	USD	Dollar des Etats-Unis d'Amérique
PSC	Pacte de stabilité et de croissance	VNI	Valeur nette d'inventaire
PSF	Autres professionnels du secteur financier		
RTGS system	Real-Time Gross Settlement system		
Système RBTR	Système de règlement brut en temps réel		

