

Encadré 1.2:

CARACTÉRISATION DE LA DYNAMIQUE DES PRIX DE L'IMMOBILIER RÉSIDENTIEL À PARTIR DE MODÈLES ÉCONOMÉTRIQUES

Le développement de vulnérabilités dans le secteur de l'immobilier résidentiel peut avoir d'importantes implications pour la stabilité du système financier national. Un risque de nature systémique spécifique au marché de l'immobilier peut se manifester par une chute sévère des prix résultant d'une déconnexion excessive antérieure des prix par rapport au niveau d'équilibre, lequel est déterminé par des fondamentaux économiques présumés.²¹ Lorsque les prix de l'immobilier diminuent, le patrimoine des ménages propriétaires décroît. Dans ce contexte économique, il peut en résulter une hausse du risque de défaut de paiement sur leurs dettes hypothécaires et/ou sur toute autre dette gagée par le patrimoine des ménages. Autrement dit, le taux de défaut sur les prêts hypothécaires accordés par les établissements de crédit est susceptible de progresser. La hausse des défauts sur les crédits associée à la perte de valeur des garanties hypothécaires peut menacer la solvabilité d'une ou plusieurs banques pour lesquelles le financement de l'acquisition de biens immobiliers représente une partie importante de leurs portefeuilles d'actifs. Compte tenu des interconnexions entre les intermédiaires financiers, la stabilité de l'ensemble du système financier est susceptible d'être fragilisée. Par conséquent, il est nécessaire que les autorités accordent une importance particulière à la dynamique des prix immobiliers et à l'identification des épisodes durant lesquels les prix de l'immobilier résidentiel s'écartent sensiblement de leur niveau d'équilibre de long terme.

Deux principales approches peuvent être adoptées pour déterminer si les prix de l'immobilier résidentiel évoluent de manière compatible avec les fondamentaux économiques. La première approche repose sur des méthodologies purement statistiques selon lesquelles toute déviation positive ou négative des prix de l'immobilier résidentiel par rapport à leur moyenne historique ou à leur tendance est synonyme respectivement de surévaluation ou de sous-évaluation. La seconde approche s'appuie sur des modèles économétriques multivariés ou d'équilibre général pour quantifier les possibles déséquilibres. Généralement, les modèles économétriques incorporent un ensemble de variables explicatives permettant d'évaluer la compatibilité de l'évolution des prix de l'immobilier résidentiel avec leurs fondamentaux, tels que le revenu disponible des ménages, les loyers, le coût de la construction et les crédits immobiliers consentis aux ménages. Afin d'atténuer l'incertitude quant à la fiabilité des résultats issus d'un seul modèle, la BCL a adopté quatre types de modèles.

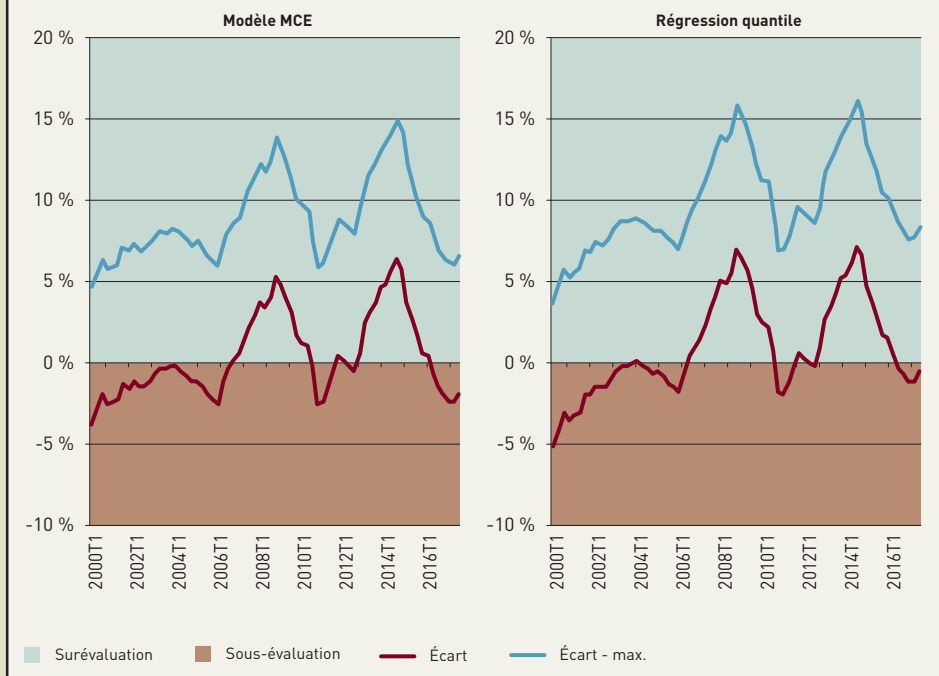
Le premier modèle est un modèle économétrique linéaire à mécanisme de correction d'erreurs (MCE). Il consiste à estimer la relation de long terme qui lie les prix des biens immobiliers à un ensemble de variables explicatives. Les prix immobiliers ainsi estimés peuvent être interprétés comme la « valeur fondamentale » des prix telle qu'elle est expliquée par le modèle. En conséquence, lorsque l'écart entre la valeur observée du niveau des prix de l'immobilier résidentiel et la valeur fondamentale est positif (négatif), une période de surévaluation (sous-évaluation) prévaut.²²

Le deuxième modèle s'appuie sur la régression quantile. Cette dernière définit des valeurs distinctes de prix d'équilibre pour le sous-échantillon délimité par le percentile 50 % de la distribution conditionnelle des prix de l'immobilier résidentiel au Luxembourg. Ainsi, lorsque l'écart entre la valeur observée du niveau des prix de l'immobilier résidentiel et la valeur fondamentale, telle que prédite par le modèle au 50e quantile, est positif (négatif), un épisode de surévaluation (sous-évaluation) est détecté.

21 Les fondamentaux sont les variables macroéconomiques et financières qui affectent la demande et l'offre sur le marché de l'immobilier résidentiel.

22 Pour l'ensemble des indicateurs, compte tenu de l'incertitude intrinsèque aux modèles économétriques, le choix d'un intervalle au lieu d'une valeur unique pour l'écart entre la valeur observée du niveau des prix de l'immobilier résidentiel et la valeur fondamentale est retenu. La borne supérieure (inférieure) de l'intervalle est construite à partir de la valeur estimée de l'écart plus (moins) k fois son écart-type. La valeur du coefficient multiplicateur k est fixée à 1,96 sous l'hypothèse d'un intervalle de confiance à 95 % et d'une dynamique du prix d'équilibre distribuée selon une loi Normale.

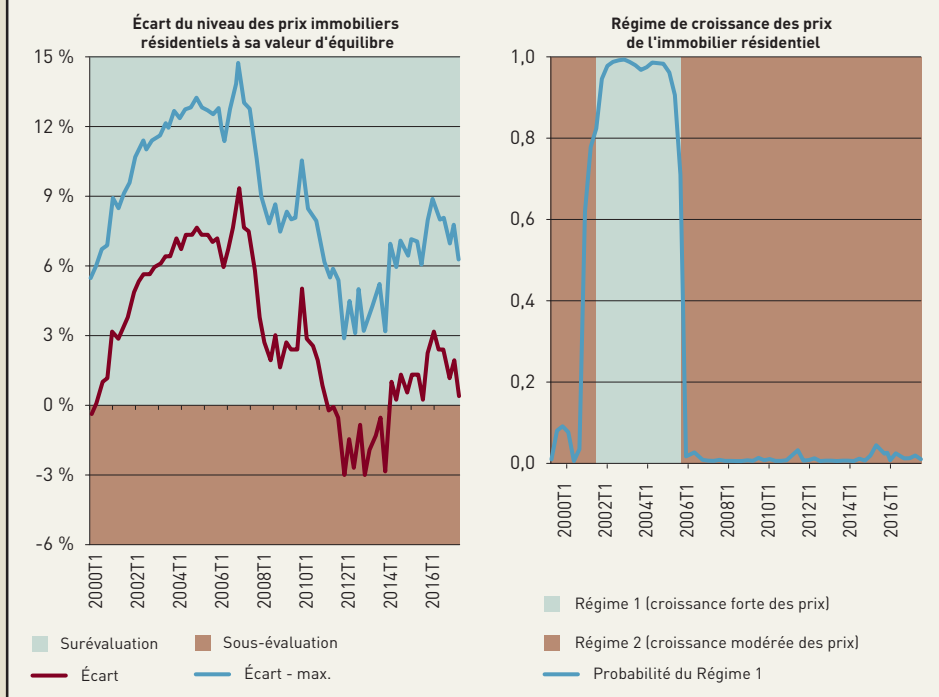
Graphique 1.11
Écart du niveau des prix immobiliers résidentiels à sa valeur d'équilibre de long terme



Source : Calculs BCL. Période d'estimation : 1990T1-2017T3

Le graphique 1.11 représente l'écart du niveau des prix de l'immobilier résidentiel par rapport à leur valeur fondamentale, respectivement à partir du modèle MCE et des régressions quantiles. Après avoir connu des épisodes de sur- et sous-évaluation entre 2007 et 2016, les indicateurs suggèrent une évolution des prix immobiliers en ligne avec les fondamentaux. Il faut tenir compte des éventuelles erreurs de spécification du modèle, en supposant l'existence d'une valeur maximale de l'écart du niveau des prix à sa valeur d'équilibre de long terme. Cet intervalle de confiance indique que l'évaluation des prix au troisième trimestre 2017 est comprise entre -2,17 % et 6,51 % pour le modèle MCE et entre -0,64 % et 8,33 % pour la régression quantile. Ces résultats, légèrement inférieurs aux estimations obtenues pour le troisième trimestre 2016, reflètent également la mise à jour des données sur le revenu disponible.

Graphique 1.12
Modèle MCE à changement de régime



Source : Calculs BCL. Période d'estimation : 1990T1-2017T3

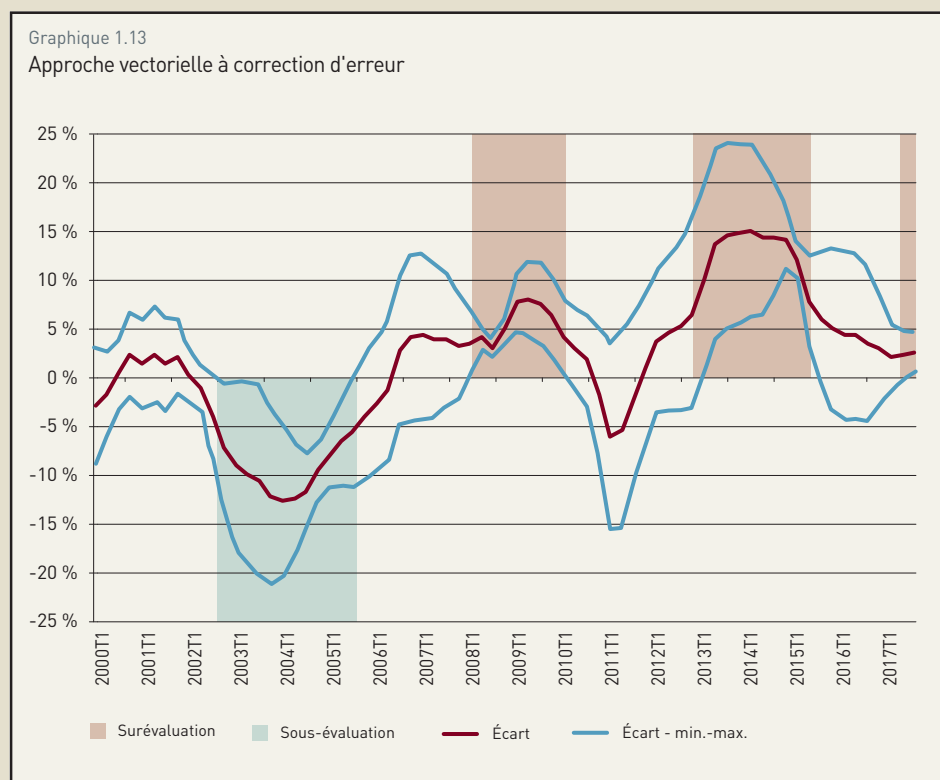
Le troisième modèle suppose l'existence de différents régimes d'évolution des prix de l'immobilier résidentiel. Il s'appuie sur les techniques dites à changement de régime markovien en supposant l'existence de deux états : un premier régime de forte croissance des prix de l'immobilier résidentiel (*régime 1*) et un second régime de croissance plus modérée (*régime 2*). Les régimes sont identifiés sur la base des probabilités lissées

estimées. Ces probabilités sont associées à chaque régime et varient à travers le temps, en fonction des pouvoirs explicatifs respectifs des deux régimes. On considère que lorsque la probabilité du régime 1 est supérieure (inférieure) à 0,7, le taux de croissance des prix de l'immobilier résidentiel au Luxembourg est fort (modéré).

Le modèle à changement de régime (graphique 1.12) révèle que le marché de l'immobilier résidentiel a connu une forte croissance des prix entre 2002 et 2006. Cette phase de forte progression a été suivie par une période de croissance modérée des prix qui persiste encore aujourd'hui. Pour le troisième trimestre 2017, l'écart du niveau des prix immobiliers résidentiels à sa valeur fondamentale tel qu'estimé par le modèle indique une surévaluation des prix comprise entre 0,49 % et 5,93 %.

Le quatrième modèle tient compte de l'importance des interdépendances dynamiques entre le crédit hypothécaire et l'évolution des prix de l'immobilier résidentiel. Afin de modéliser ces interdépendances et de tenir compte de la possible endogénéité des variables, le choix d'une approche vectorielle à correction d'erreur est privilégié. Les résultats révèlent que, sur le long terme, des prix immobiliers élevés entraînent une expansion du crédit hypothécaire qui, à son tour, enclenche une nouvelle augmentation des prix. Néanmoins, l'analyse confirme également le caractère fondamental des facteurs structurels pour le marché immobilier luxembourgeois. Le graphique 1.13 représente l'écart du niveau des prix de l'immobilier résidentiel par rapport à leur valeur fondamentale à partir du modèle vectoriel.²³

Au total, les quatre modèles économétriques suggèrent qu'au troisième trimestre 2017, les prix affichent une surévaluation modérée par rapport aux fondamentaux, lesquels sont affectés par des rigidités importantes de l'offre de logement et d'un excès de la demande encouragé à la fois par un niveau de taux d'intérêt faible et par des incitations fiscales favorisant l'accès à la propriété.



Sources : Calculs BCL. Période d'estimation : 1980T1-2017T3

23 Il s'agit d'une mise à jour des résultats présentés dans le Cahier d'études de la BCL N°117, "Housing Prices and Mortgage Credit in Luxembourg", dans laquelle le PIB a été remplacé par les nouvelles données de revenu disponible des ménages.